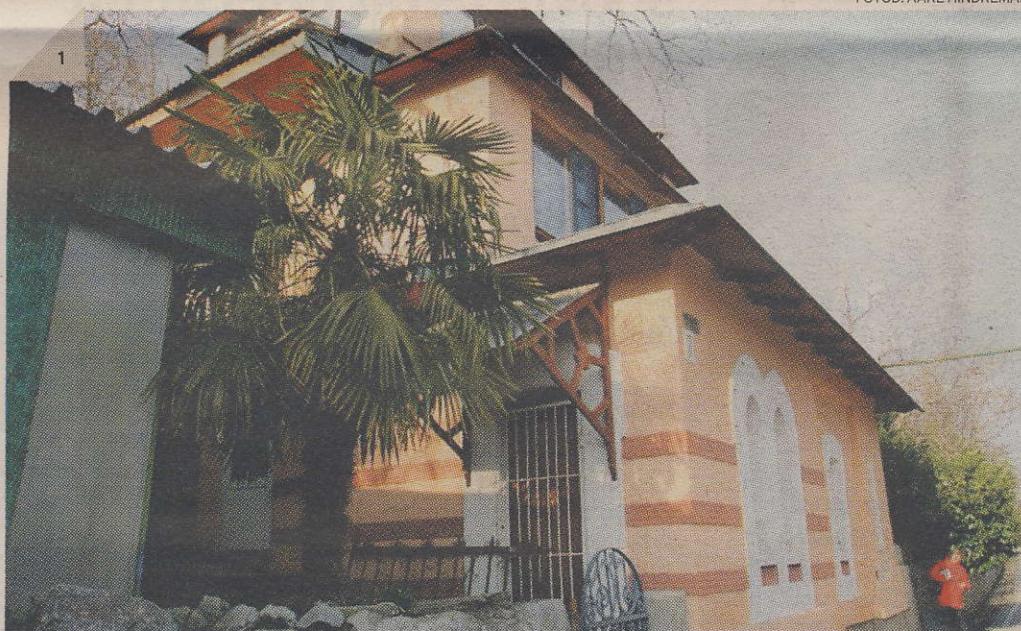


Eestlanna Eda peab Jalta lähistel uhket puhkemaja

FOTOD: AARE HINDREMÄE



-1- Algselt ühekorruselisest hoonest on saanud kolmekorruseline pansionaat. -2- Eestlanna Eda Golovko oma puhkemaja lävel -3- Turistide tõmbenumber Livadija palee



–1– Algselt ühekorruselisest hoonest on saanud kolmekorruseline pansionaat. –2– Eestianna Eda Golovko oma puhkemaja lähel –3– Turistide tõmbenumber Livadija palee



Reportaaž

Kristiina Viiron
reporter

**Krimmi puhkama sõites leiab öö-
bimiskoha kuulsa Livadija lossi
külje alt mäejalamilt, endisest lä-
bipääsuputkast, mis nüüd on
ehitatud kolmekorruseliseks.**

Üllatuseks räägib pansionaadi perenaine selget eesti keelt, kui saarlasele omane murre kõrvale jätta.

Krimmi elanik sai Muhus sündinud ja kasvanud Eda Golovkost (Tüür) juba 34 aastat tagasi, kui ta oma ukrainlasest mehe Anatoli ja kaheaastase poja Arturiga Livadijasse kolis. "Kirjuta," sädistab sugugi mitte saare-, vaid hoopis lõunamaiselt energiline Eda, "et mu mehel olid nii ilusad silmad."

Tegelikult polnud Krimmi kolimise põhjuseks aga mitte kaunite silmade kutse, vaid poja kehv tervis – tema bronhe Musta mere äärde ravima sõidetigi. Livadija pisikesest majakesest vastu andsid Golovkod oma Tallinna vanalinna Laia tänava korteri.

Kavast kolida lapse kooliajaks Eestisse tagasi ei tulnud enam

midagi välja, selleks ajaks olid mustad lõunamaa ööd Eda lootusetult ära võlunud. "Aga algus oli raske," tunnistab ta. "Nutsin suuri pisaraid." Neli aastat pärast kolimist sündis ka tütar Iloona ja nii saigi Edast Krimmi-eestlane.

Aastaid teenis praegu pensionieas Eda leiba julgeoleku sanatooriumis õmblejana.

Majutus

180 kr

maksab öömaja Eda juures

Pansionipidamiseni jõudis pere aegamööda. "Algul tulid muidugi kohe tuttavad meile puhkama." Et oma kodu suvitajatele üürimine on kuurortides väga populaarne, otsustasid ka Go-

lovkod hakata majutuselt teenima.

Nüüd on pisike majake saanud endale astmeliselt peale veel kaks korrust ja ruumi jagub paarikümnele inimesele. Keskmiselt maksab öö hooajal Eda juures ühele inimesele 15 dollarit (u 180 krooni).

Hooaeg algab Krimmis tavaliselt maikuu ja lõpeb alles oktoobris, sügisepoole ongi hea tulla suve pikendamaks, sest meri on alles soe, aga hullpalav aeg juba möödas.

Ehkki Eda saab pensioni ja teenib ka suvitajatelt, ei malda tarmukas proua kodust istuda ning töötab lisaks veel valvurina internaadis.

Side Eestimaaga on säilinud, kodumail käib ta vähemasti korra aastas, elab ju tema nüüd juba 85-aastane ema Janne Tüür (Juhan Smuuli õde) Muhus Koguva külas. Eda kaks õde on jäänud elama Saaremaale. ●

Jalta on populaarne reisikoht

Jaltas jagati Euroopat Töötab ka Artek

- Eestist saab Krimmi lennata Estonian Airiga, kel on otseliin Simferopolisse. Edasi Jaltasse pääseb trolliga.
- Igas reisikavas on tavaliselt sees ka Livadija palee külastus. Viimasele Vene tsaarile Nikolai II-le kuulunud suveridentsis jagasid 1945. aastal sõja võitnud suur-

riikide juhid Stalin, Roosevelt ja Churchill Euroopa ümber.

- Krimmi lõunarannik on kuuluis kuurordipiirkond, tuntumad linnad on Jalta, Jevpatorija, Alupka, Alušta, Sevastopol, Feodosija.
- Krimmis asub ja töötab siamaani Nõukogude-aegne kuuluis lastelaager Artek.
- Lisaks soojale merele pakub Krimmi ohtraid vaatamisväärsusi.